

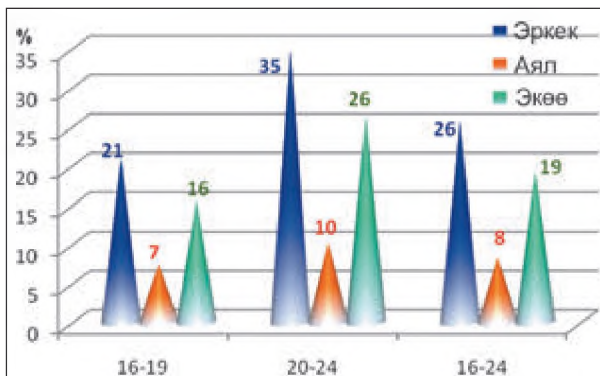
## КЫРГЫЗ РЕСПУБЛИКАСЫНДАГЫ ТАМЕКИНИН ЭПИДЕМИЯСЫ

Улуттук изилдөөнүн маалыматы боюнча 25-64 жаштагы калктын тамеки керектөөсүн салыштырмалуу талдоосу 1) ДССУнун STEPS программасынын методологиясы боюнча (бардыгы болуп-**2623 адам**) 2013-жылы жана 15 жаштан ашкан калктын арасында Улуттук репрезентативдик изилдөөсү (6000 адамдан тандалган, [жооп алышы-5646 адам], 25-64 жаштагы курактык топтун кесилишинде-**3558 адам**) төмөндө 5-табл. келтирилди.

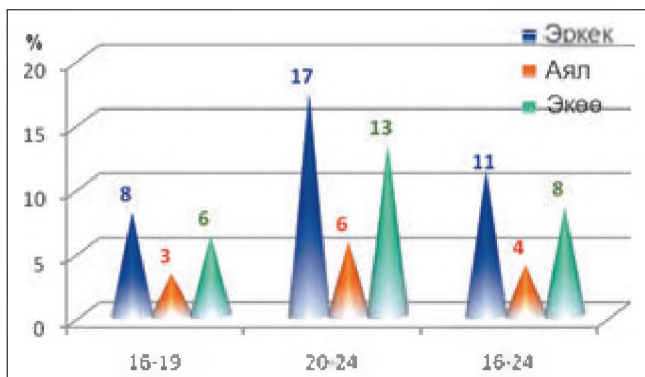
**7-табл. Кыргыз Республикасынын калк арасындагы тамеки буюмдарын керектөөнүн жайылышы боюнча кырдаал**

Эркек	2006				2013				
	п	Күн сайын	Кээде	Учурдагы	п	Күн сайын	Кээде	Учурдагы	δ
25-44	1036	50,2	5,2	55,4	477	38,7	8,8	47,5	-7,9
45-64	613	50,2	2,6	52,9	469	47,1	2,4	49,5	-3,4
<b>25-64</b>	<b>1649</b>	<b>50,2</b>	<b>4,2</b>	<b>54,5</b>	<b>946</b>	<b>41,7</b>	<b>6,5</b>	<b>48,2</b>	<b>-6,3</b>
аял	2006				2013				
	п	Күн сайын	Кээде	Учурдагы	п	Күн сайын	Кээде	Учурдагы	δ
25-44	1188	1,6	0,6	2,2	875	2,5	0,5	3	+1
45-64	721	1,4	0,6	1,9	802	2,3	0,1	2,4	+1
<b>25-64</b>	<b>1909</b>	<b>1,5</b>	<b>0,6</b>	<b>2,1</b>	<b>1677</b>	<b>2,4</b>	<b>0,3</b>	<b>2,7</b>	<b>+1</b>

2014-жылдагы изилдөөнүн жыйынтыктары көрсөткөндөй, эркектер арасында тамеки буюмдарын керектөө бир аз азайганы менен аялдар арасында тамеки тартуу бир аз көбөйгөнү белгиленди, бул акыркы 10 жылда жүргүзүлгөн комплекстүү чаралардын жетишсиздиги жөнүндө айтып турат. Учурдагы жана үзгүлтүксүз тамеки тартуунун (**2-3-сүрөт**) жана насвай атуунун (**4-сүрөт**) Бишкек шаарында тандалган 3 ЖОЖ студенттеринин арасында жайылгандыгы тамеки тартуунун да, насвай керектөөнүн да жогорку деңгээли 20-24 жашка (3-6 курстарга) туш келерин көрсөттү, бул алгачкы курстагы ЖОЖ студенттеринин арасында (0-2 курстар) жетишсиз иш жүргүзүлгөнүн айтып турат.

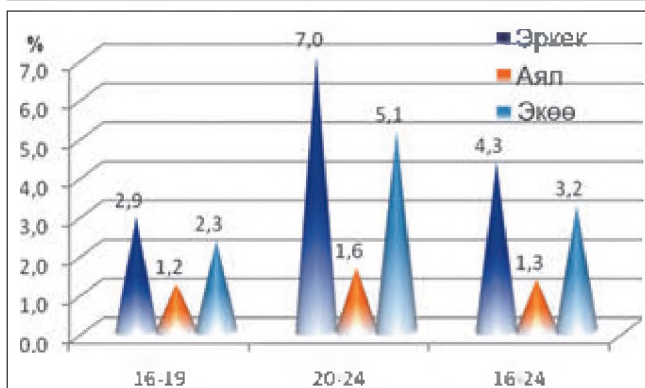


**9-сүрөт.** Бишкек шаарындагы ЖОЖ студенттери арасында тамеки тартуунун деңгээли (2014-ж.). Тамеки учурда тарткан эркектердин арасында (35%) тамекини үзгүлтүксүз тартышат (17%).



10-сүрөт. Бишкек шаарындагы ЖОЖ студенттери арасында үзгүлтүксүз тамеки тартуунун деңгээли (2014-ж.).

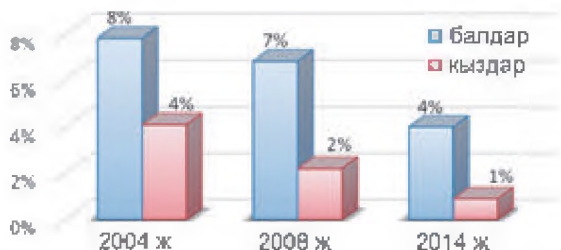
Аялдар арасында бул пайыз жогору, тамеки тарткан 60% кыздар күн сайын тамеки тарткандар категориясына өтөт.



11-сүрөт. Бишкек шаарындагы ЖОЖ студенттери арасында үзгүлтүксүз тамеки тартуунун деңгээли (2014-ж.).

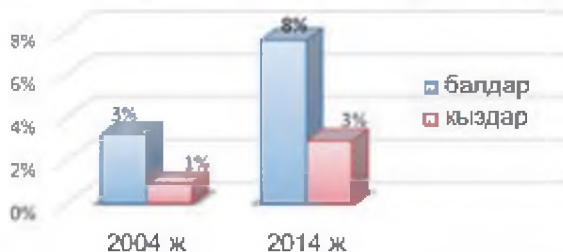
Тилекке каршы, алдыңкы жаштар арасында насвай атуунун деңгээли да жогору (7%га чейин эркектер арасында жана 2% кыздар арасында)

12-сүрөт. 13-15 жаштагы мектеп окуучуларынын арасында тамеки тартуунун жайылышы (2004, 2008, 2014-жылдар)



Тамеки тартуунун жайылышы боюнча учурдагы кырдаал Кыргызстанда насвайды керектөө жөнгө салынбай жатканын айтып турат, алсак, 2014-жылы жүргүзүлгөн 13-14 жаштагы мектеп окуучулардын арасында тамеки тартуу боюнча Глобалдуу сурамжылоонун маалыматы (11-12-сүрөт) 2004-жана 2008-жылдарга караганда тамеки тартуунун деңгээли төмөндөгөнүн көрсөтүп турат (12-сүрөт), бирок насвайды керектөө деңгээли жогорулаган (13-сүрөт).

13-сүрөт. 13-15 жаштагы мектеп окуучулары арасында насвайды керектөөнүн жайылышы, (2004, 2014-ж.)



**Корутунду:** 13-15 жаштагы мектеп окуучулары арасында насвай керектөөнүн өсүшү мыйзамдык деңгээлде тамекини жөнгө салгандай, насвайды да жөнгө салуунун өтө зарылдыгын дагы бир жолу далилдеп турат, болбосо келаткан 10 жыл ичинде жалпысынан рак ооруларынын кескин өсүшүнө күбө болобуз, өзгөчө эриндердин, кекиртектин, кызыл өңгөчтүн жана аларга байланыштуу оорулардан биздин балдарыбыздын – болочок муундардын өлүмү көбөйөт. **Мында бир гана тыянак бар: иштин бардык деңгээлинде тамеки тартууну таштоо боюнча чаралардын көп тармактуу иш чараларды жүргүзүүнү күчөтүү зарыл.**