

ТАБАЧНАЯ ЭПИДЕМИЯ В КЫРГЫЗСКОЙ РЕСПУБЛИКЕ

Сравнительный анализ потребления табачных изделий, по данным Национального исследования взрослого населения в возрасте 25-64 года, по методологии программы STEPS ВОЗ (всего – **2623 чел.**) в 2013 году и Национального репрезентативного исследования среди взрослого населения в возрасте 15 лет и старше (Выборка 6000 чел. [отклик – 5646 чел.], в срезе возрастной группы 25-64 года – **3558 чел.**) представлены ниже в табл. 7.

Табл. 7. Ситуация по распространенности потребления табачных изделий среди населения Кыргызской Республики

Мужч.	2006				2013				
	п	Ежедн.	Иногда	Текущее	п	Ежедн.	Иногда	Текущее	δ
25-44	1036	50,2	5,2	55,4	477	38,7	8,8	47,5	-7,9
45-64	613	50,2	2,6	52,9	469	47,1	2,4	49,5	-3,4
25-64	1649	50,2	4,2	54,5	946	41,7	6,5	48,2	-6,3
Женщ.	2006				2013				
	п	Ежедн.	Иногда	Текущее	п	Ежедн.	Иногда	Текущее	δ
25-44	1188	1,6	0,6	2,2	875	2,5	0,5	3	+1
45-64	721	1,4	0,6	1,9	802	2,3	0,1	2,4	+1
25-64	1909	1,5	0,6	2,1	1677	2,4	0,3	2,7	+1

Результаты исследования 2014 года показывают, что на фоне небольшого снижения потребления табачных изделий среди мужчин отмечается некоторое повышение уровня курения среди женщин, что говорит о недостаточности проводимых комплексных мер за последние 10 лет. Распространенность текущего и регулярного курения (рис. 9-10) и потребления насвая (рис. 11) среди студентов 3-х отобранных ВУЗов г. Бишкек показывает, что высокий уровень как курения, так и потребления насвая приходится на возрастную группу 20-24 года (3-6 курсы), что свидетельствует о недостаточной работе среди студентов ВУЗов на начальных курсах (0-2 курсы).

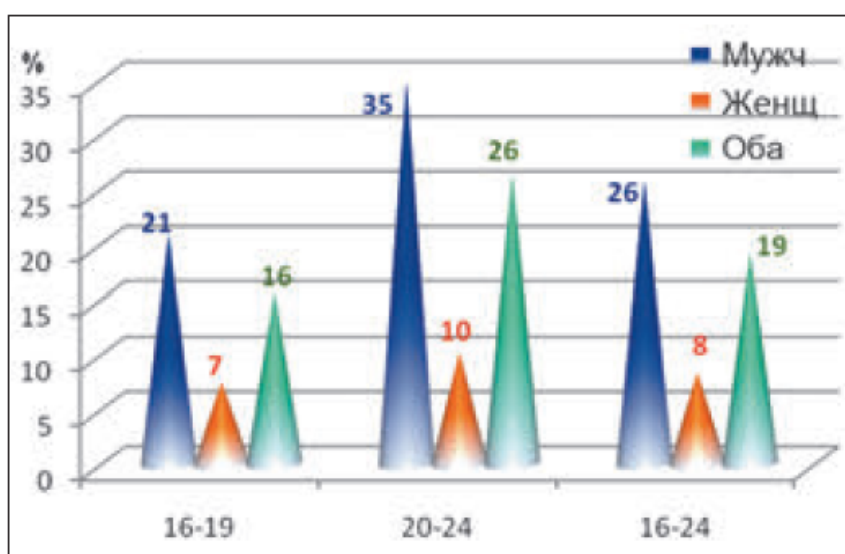


Рис. 9. Уровень текущего курения среди студентов ВУЗов г. Бишкек (2014 год). Практически половина текущих курильщиков (35%) мужского пола остаются регулярными (17%) курильщиками.

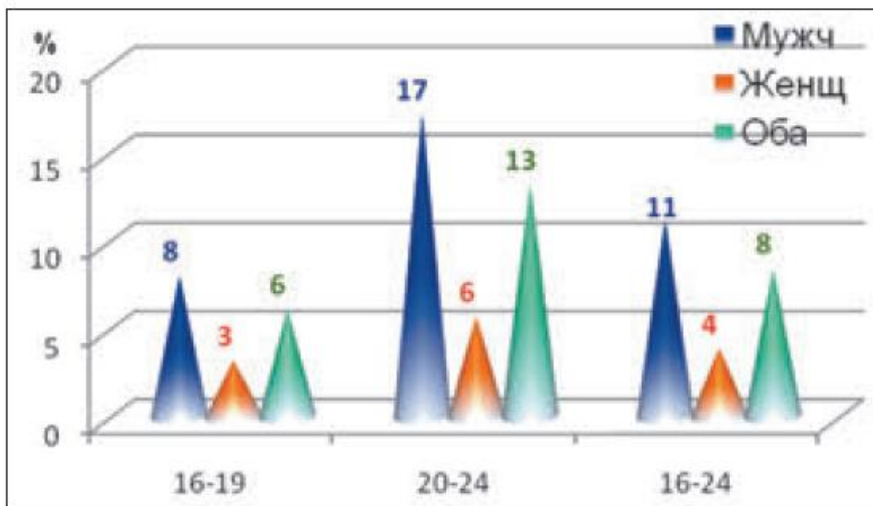


Рис. 10. Уровень регулярного курения среди студентов ВУЗов г. Бишкек (2014 год).

Среди женщин этот процент составляет больше, 60% текущих курящих девушек становятся ежедневно курящими.

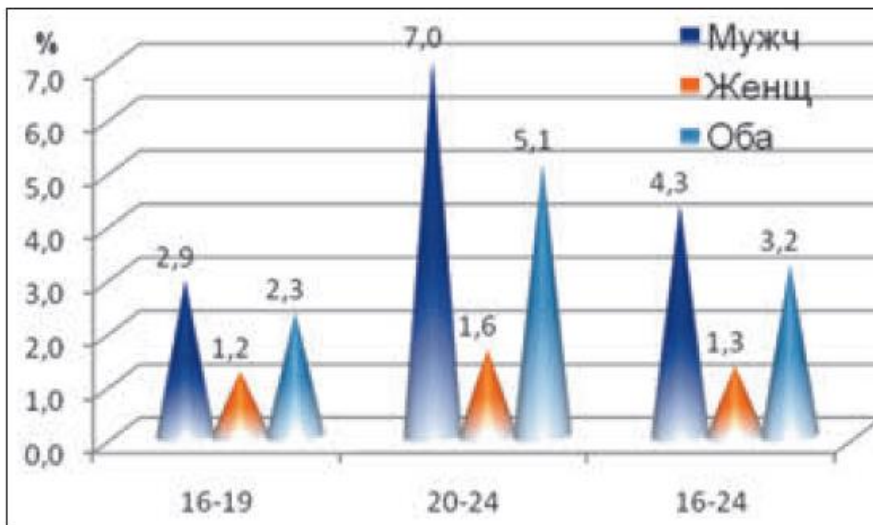


Рис. 11. Уровень регулярного потребления насвая среди студентов ВУЗов г. Бишкек (2014 год).

К сожалению, среди передовой молодежи – студентов – уровень потребления насвая также высок (до 7% среди парней и до 2% среди девушек).



Текущая ситуация по распространенности потребления табака свидетельствует, что потребление насвая не регулируется в Кыргызстане, так, данные Глобального опроса по потреблению табака среди школьников в возрасте 13-15 лет (Рис. 11-12), проведенного в 2014 году, показывают снижение уровня курения сигарет (рис.12) по сравнению с данными 2004 и 2008 годов, что уровень потребления насвая увеличился (рис.13).



Заключение: Рост потребления насвая среди 13-15-летних школьников еще раз доказывает острую необходимость регулирования насвая на законодательном уровне, так же как регулируются сигареты, ибо в ближайшие 10 лет мы получим резкий рост раковых болезней в целом, особенно губ, гортани, пищевода, желудка и связанных с ним смертей среди наших детей – нашего будущего поколения. **Вывод один: необходимо усилить проведение комплекса мер по прекращению курения на всех уровнях работы.**